

# La recherche en Allemagne en quelques chiffres

**452 000** chercheurs   
dont **51 000** chercheurs internationaux

travaillent dans les plus de **1 000** instituts de recherche et de développement financés sur fonds publics 

et les **420** universités et autres établissements d'enseignement supérieur 

qui entretiennent **37 000** coopérations internationales   
avec **150** pays.

Budget pour R&D (2021) : **113** milliards d'euros   
correspondant à **3,1 %** du PIB

## RENSEIGNEMENTS COMPLÉMENTAIRES

Sur notre site Internet [www.daad-france.fr](http://www.daad-france.fr) vous trouverez plus d'informations concernant

- les études et la recherche en Allemagne,
- les possibilités de bourses et de financement,
- ainsi que des documents à télécharger, tels que « Vers un doctorat en Allemagne » (dépliant) et « Bourses d'études et de recherche en Allemagne » (brochure).

Nous vous recommandons également le site [www.research-in-germany.org](http://www.research-in-germany.org) qui offre un large éventail d'informations sur le paysage de la recherche en Allemagne.

Des informations détaillées sur les instituts de recherche et les universités ainsi que sur les possibilités de financement sont complétées par des conseils comment préparer votre projet. Une section du site est également consacrée à la thématique des opportunités de travail.

Visitez les deux sites et abonnez-vous aux newsletters du DAAD France et de Research in Germany.



Malgré tout le soin apporté à la collecte des informations fournies dans ce document, le DAAD ne peut être tenu responsable d'éventuelles erreurs.

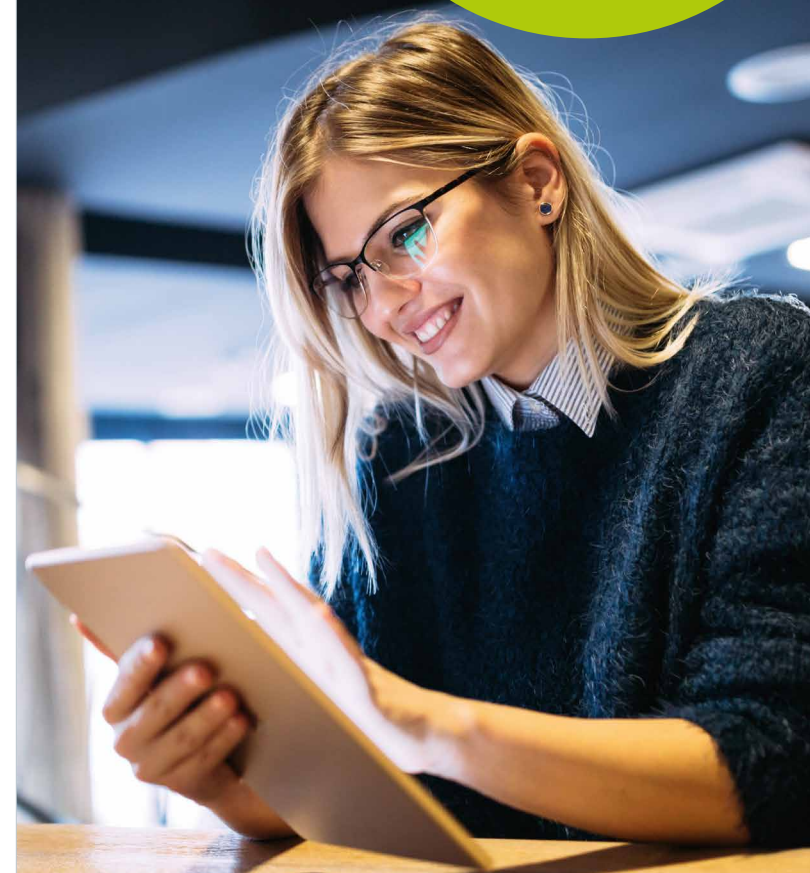
© Éditeur : DAAD France, octobre 2023. Tirage : 2 000 exemplaires.  
Conception et mise en page : Atelier Hauer+Dörfler, Berlin  
Photos : skynesher/iStock, nd3000/iStock

DAAD  
France

Deutscher Akademischer Austauschdienst  
Office allemand d'échanges universitaires

# La recherche en Allemagne

Informations pratiques



## Ce dépliant vous offre une première source d'information sur la recherche en Allemagne

### PANORAMA DE LA RECHERCHE EN ALLEMAGNE



Il existe de nombreuses bonnes raisons de faire de la recherche en Allemagne. C'est l'un des pays les plus innovants, les plus stables et les mieux dotés en matière de recherche, et ses universités et ses instituts de recherche comptent parmi les meilleurs au monde. Des valeurs telles que la liberté et la diversité, ainsi que la responsabilité sociale et écologique, sont considérées comme indispensables pour garantir l'acquisition de connaissances et le progrès de la société.

L'Allemagne offre d'excellentes opportunités aux chercheurs internationaux et compte une multitude d'organismes de recherche : universités, centres de recherche extra-universitaires, entreprises, instituts nationaux et régionaux. Au total, on dénombre plus de 1 000 centres de recherche financés par les fonds publics, auxquels s'ajoutent les centres de recherche et de développement administrés par des groupes industriels. Sur les quelque 750 000 personnes œuvrant dans le secteur de la recherche et du développement (R&D) que compte l'Allemagne, près de 120 000 se trouvent dans des établissements d'enseignement supérieur et des hôpitaux universitaires.

Un remarquable réseau relie les universités aux centres de recherche extra-universitaires, comme la société Max Planck, la communauté Leibniz, la communauté Helmholtz ou encore la société Fraunhofer.

La recherche y est caractérisée par l'innovation, notamment dans de nombreux secteurs de pointe comme les énergies renouvelables, les biotechnologies moléculaires ou l'ingénierie expérimentale.

L'Allemagne investit davantage dans la recherche et le développement de nouvelles technologies que n'importe quel autre pays d'Europe.

[www.research-in-germany.org/en/research-landscape.html](http://www.research-in-germany.org/en/research-landscape.html)  
[www.gerit.org/de/](http://www.gerit.org/de/)

### COMMENT FINANCER SON SÉJOUR DE RECHERCHE EN ALLEMAGNE ?



La diversité du paysage allemand de la recherche se reflète également dans les dispositifs de financement mis en place par le gouvernement fédéral et les Länder. La dépense nationale, destinée à la recherche et au développement en 2021, s'élève à 113 milliards d'euros. Celle-ci provient des fonds publics, des fondations privées, des établissements d'enseignement supérieur, de l'industrie et de l'Union européenne. Il existe un large éventail de programmes de soutien pour chercheurs internationaux, par exemple pour financer des séjours de recherche individuels ou des projets de recherche communs.

Vous pouvez financer votre séjour ou votre projet de recherche entre autres

- par une bourse, cf. l'offre du DAAD (Office allemand d'échanges universitaires), du CIERA (Centre interdisciplinaire d'études et de recherches sur l'Allemagne), de la DFG (Fondation pour la recherche allemande), de la fondation Alexander von Humboldt ou d'autres organismes,
- dans le cadre d'un financement de projet (par exemple Programme franco-allemand de soutien aux échanges scientifiques - PROCOPE),
- dans le secteur privé par une entreprise.

[www.research-in-germany.org/en/research-funding.html](http://www.research-in-germany.org/en/research-funding.html)  
[www.daad-france.fr/fr/trouver-un-financement/](http://www.daad-france.fr/fr/trouver-un-financement/)  
<https://euraxess.ec.europa.eu>

### COMMENT TROUVER UN POSTE DANS LE DOMAINE DE LA RECHERCHE ?



Les universités et les instituts de recherche allemands proposent, parmi d'autres possibilités, des postes de « Wissenschaftlicher Mitarbeiter, Wissenschaftliche Mitarbeiterin » (collaborateur / collaboratrice scientifique, assistant / assistante de recherche), auxquels s'ajoutent ceux de « Juniorprofessor/Juniorprofessorin » ou « Professor/Professorin », qui requièrent des qualifications scientifiques plus importantes.

Il est donc possible de poursuivre ses recherches dans le cadre d'un contrat à durée déterminée ou de viser la titularisation sur un poste permanent. Certains postes peuvent être financés, dans le cadre de projets de recherche, par des fonds tiers. La recherche industrielle offre également de bonnes opportunités de carrière.

[www.research-in-germany.org/en/jobs-and-careers.html](http://www.research-in-germany.org/en/jobs-and-careers.html)  
<https://euraxess.ec.europa.eu/jobs>  
[www.academics.de](http://www.academics.de)

### MAÎTRISER L'ALLEMAND : UNE OBLIGATION ?



L'anglais comme langue de travail occupe une place très importante dans la recherche, surtout dans le domaine des sciences. Il n'est donc pas toujours obligatoire de parler l'allemand. De bonnes connaissances en allemand sont toutefois exigées dans de nombreuses autres disciplines et selon le contexte du travail. Nous recommandons de prendre des cours d'allemand avant votre séjour ou sur place.

[www.deutsch-uni.com](http://www.deutsch-uni.com)  
[www.deutsch-lernen.net](http://www.deutsch-lernen.net)

### L'Allemagne : entrée et séjour

Pour les ressortissants de l'Union européenne, une carte nationale d'identité suffit pour se rendre en Allemagne. Une fois installé à votre nouveau lieu de résidence, vous devez vous faire enregistrer à la mairie (Einwohnermeldeamt) qui établit un certificat de résidence (Meldebescheinigung). Pour les ressortissants des pays non-membres de l'UE, renseignez-vous auprès de l'ambassade d'Allemagne de votre pays d'origine.

### Assurance maladie et autres assurances sociales

La signature d'un contrat de travail allemand oblige le futur employé à choisir l'une des caisses d'assurance maladie (Krankenversicherung) disponibles sur le marché. Les cotisations, partagées entre l'employeur et l'employé, sont prélevées directement sur le salaire, tout comme les cotisations à l'assurance retraite, dépendance, chômage etc.

Les ressortissants des pays de l'Union européenne, qui n'ont pas de revenus en Allemagne, peuvent bénéficier de soins dans le système de santé allemand s'ils disposent d'une carte européenne d'assurance maladie. Adressez-vous à votre centre de sécurité sociale en France pour vous procurer cette carte avant votre départ.

### Impôts

Lorsque vous occupez un emploi en Allemagne, vous êtes susceptible de payer des impôts. Le fisc allemand pratique le prélèvement à la source. Adressez-vous aux services fiscaux locaux (Finanzamt) pour connaître les dispositifs fiscaux en fonction de votre situation. Par ailleurs, les boursiers bénéficient en général d'une exonération d'impôts.

### Hébergement

Un grand nombre d'universités accueillent des chercheurs internationaux dans leurs maisons d'hôtes (Gästehäuser) ou résidences universitaires. Le nombre de places y étant souvent limité, les pensions privées ou les chambres meublées peuvent être de bonnes alternatives. Nous vous conseillons donc de commencer la recherche suffisamment tôt, en contactant votre institution d'accueil ou en consultant le site Internet suivant :

[www.euraxess.de/germany/information-assistance/accommodation](http://www.euraxess.de/germany/information-assistance/accommodation)

### Famille et enfants

Si vous venez en famille, soyez rassuré, l'Allemagne est considérée comme un endroit où il fait bon élever ses enfants. Le pays a été classé par l'agence Asher & Lyric le septième meilleur pays au monde pour y vivre en famille (six facteurs clés : sécurité, bonheur, coût de la vie, systèmes de santé et d'éducation et le temps accordé à la famille). Adressez-vous aux autorités locales pour obtenir des renseignements sur la garde ou la scolarisation de vos enfants.